



GUÍA DE MERCADO

MÉXICO 2006

Elaborado por la Gerencia de Inteligencia de Mercados - PROMPEX

Lima, mayo de 2006



ÍNDICE

- I. Información General
- II. Población
- III. Perfil del Consumidor
- IV. Economía
- V. Comercio Exterior
- VI. Intercambio Comercial Perú - México
- VII. Exportaciones Peruanas a México
 - a) Exportaciones Tradicionales
 - b) Exportaciones No Tradicionales
- VIII. Oportunidades Comerciales
- IX. Contactos Comerciales

MÉXICO

I. Información general

México está en la parte sur de América del Norte y limita con Estados Unidos por el norte, con el Golfo de California por el noroeste, con el océano Pacífico por el oeste, con Guatemala y Belice por el sur, y con el Golfo de México y el Caribe por el este. Presenta una extensión de 1 972 550 Km², 1.5 veces el territorio peruano, lo que lo ubica como el décimo cuarto país más grande del mundo.

La geografía de México es muy variada y está llena de contrastes, con zonas pantanosas y desérticas, zonas de vegetación y clima tropical, además de zonas de alta montaña. México tiene más de 10.000 km. de playas, repartidas en 7.100 km. en la costa del Pacífico, y otros 2.900 km. en el Golfo de México y el mar Caribe. Alrededor de la mitad del territorio mexicano tiene una altitud de más de 1.000 metros, la capital, México Distrito Federal está a 2.435 metros de altura, y el volcán Pico de Orizaba (o Citlaltépetl) alcanza los 5.747 metros.

La parte central de México es una elevada meseta flanqueada por altas montañas, algunas de ellas de origen volcánico. La zona norte de esta meseta es árida y está escasamente poblada, aunque ocupa el 40 por ciento del territorio del país. La zona sur está atravesada por una cadena de montañas volcánicas desde Cabo Corrientes en el oeste, hasta Veracruz en el este, pasando por el Valle de México, e incluyendo magníficos volcanes como Orizaba, Popocatepetl, Ixtaccíhuatl, Nevado de Toluca, Matlalcueyetl y Cofre de Perote. Esta zona es el corazón de México y concentra a la mitad de la población del país. Al sur las tierras descienden hasta el escasamente poblado istmo de Tehuantepec. En el este, la costa del golfo y la península de Yucatán son llanas y reciben el 75% de la lluvia de México.

La región agrícola más productiva de México es la del noroeste, mientras que en la costa del golfo, la riqueza proviene del petróleo y el azufre. A lo largo de la costa noroeste, frente a la península de Baja California y al sureste a lo largo de la costa de la Bahía de Campeche y la península de Yucatán, las tierras bajas son pantanosas con albuferas costeras.

II. Población

Para 2005, la población se estimaba en 103.1 millones de habitantes, mientras que la densidad por Km² fue de 52 personas. El 63.6% de este universo se ubicó entre los 15 y 64 años y el 30.6% entre los 0 y 14 años, lo que resultó en un promedio de edad de 25.3 años. Este año se proyecta una población de 104.1 millones, es decir una tasa de crecimiento de 1.0%.

La población mexicana en su mayoría se compone de mestizos (55%), seguidos por los indígenas (29%), pertenecientes a diferentes orígenes: aztecas, mayas, chichimecas, chontales y olmecas. También la conforman los criollos europeos (15%), en su mayoría descendientes de españoles, y de otras inmigraciones europeas en menor cuantía (franceses, italianos, británicos, rusos etc.), y el grupo étnico negro (0,5%).

Hoy en día la población mexicana se encuentra en una etapa de crecimiento, debido también en la actualidad a otro tipo de inmigrantes, principalmente del continente asiático como los árabes sirios y libaneses, judíos, turcos, chinos y japoneses.

III. Economía

Durante 2005 el PIB mostró un crecimiento de 3 por ciento, una tasa más moderada que la registrada en 2004 (de 4.2 por ciento) y que resultó también menor que la que anticipaban al inicio del año los analistas económicos. Cabe señalar que en 2005, al igual que ocurrió el año precedente, el desempeño del gasto interno y de la actividad económica fue favorecido por importantes incrementos del superávit de la balanza comercial de productos petroleros y de los ingresos por remesas familiares.

Indicadores Económicos - México

Indicador	2003	2004	2005	2006p
PBI (miles de millones de US\$ corrientes)	639.1	676.5	714.5	743.1
Variación PBI Real (%)	1.6	4.4	3.7	3.3
PBI per cápita (US\$)	6,239	6,506	6,771	6,937
Inflación (%)	4.5	4.7	4.6	3.7
Balanza en Cuenta Corriente (miles de millones de US\$)	-8.6	-8.7	-9.8	-12.2

p/ proyectado

Fuente: Fondo Monetario Internacional.

El crecimiento del producto en 2005 no fue balanceado a nivel sectorial. Ello considerando que el sector servicios presentó una expansión significativa; el agropecuario una caída y una alta volatilidad a lo largo del año, mientras que el desempeño del sector industrial fue modesto, particularmente, el componente de producción manufacturera. No obstante, en los últimos meses del año algunas actividades industriales adquirieron un mayor dinamismo, como fue el caso de la industria automotriz.

Por el lado de la demanda agregada, en 2005 la expansión del gasto de consumo privado continuó constituyendo el renglón con mayor contribución al crecimiento del PIB real, seguido por la formación bruta de capital, en tanto que la proveniente del saldo neto de la balanza de bienes y servicios fue negativa. Cabe señalar que en el año el crecimiento del consumo privado a precios constantes superó al registrado en 2004. Por su parte, la inversión mostró un crecimiento ligeramente superior al observado en 2004, destacando un fuerte incremento de la efectuada por el sector privado en el último trimestre de 2005.

En general, los principales aspectos que caracterizaron a la evolución de la actividad económica en México durante 2005 fueron los siguientes:

- a) La demanda agregada y el PIB registraron crecimientos menores a los observados en 2004.

- b) El dinamismo del gasto de consumo se vio favorecido por varios factores, destacando, entre otros, una mayor disponibilidad de financiamiento, la mejoría del empleo, un crecimiento en varios sectores de las remuneraciones medias en términos reales y el importante monto de recursos provenientes del exterior por remesas familiares.
- c) La inversión se acrecentó por segundo año consecutivo a un ritmo que superó al que registró el producto.
- d) En su conjunto, el gasto público mantuvo en 2005 un nivel similar al del año anterior. Ello fue el resultado neto de un ligero aumento del gasto de consumo y una disminución de inversión.
- e) Las exportaciones de bienes y servicios se desaceleraron en 2005, si bien mostraron un repunte en los últimos meses de ese año.
- f) Se fortalecieron al cierre de 2005 los indicadores que recaba el Banco de México relativos al clima de los negocios y al nivel de confianza en el sector manufacturero, así como el índice de confianza de los consumidores.
- g) El crecimiento del PIB respondió al aumento del sector de servicios, seguido por el industrial, mientras que la producción del sector agropecuario registró su primera caída en trece años.
- h) En 2005, al igual que ocurrió en los años previos, la expansión anual del producto fue mayor en su componente de bienes no comerciables que en el de comerciables.
- i) La producción manufacturera registró una mejoría en la segunda parte de 2005, originada en buena medida por un avance del sector automotriz.

IV. Sector Externo

En 2005 la balanza comercial arrojó un saldo deficitario por 7,559 millones de dólares, inferior al de 8,811 millones registrado en 2004. El valor las exportaciones de mercancías creció 13.7 por ciento en 2005, en respuesta a aumentos de 34.8 por ciento de las petroleras y de 10.6 por ciento de las no petroleras. En estas últimas la expansión de las exportaciones manufactureras resultó también de 10.6 por ciento, lo que se derivó de incrementos de 11.3 por ciento de las exportaciones de las empresas maquiladoras y de 9.8 por ciento de las del sector manufacturero no maquilador.

Intercambio Comercial México - Mundo

(millones de US\$ FOB)

Comercio	2001	2002	2003	2004	2005
Exportaciones	158,336	160,582	165,338	189,099	213,711
Importaciones	167,540	167,529	169,993	195,467	216,761
Balanza Comercial	-9,204	-6,947	-4,655	-6,368	-3,050
Intercambio Comercial	325,877	328,111	335,331	384,567	430,472

Fuente: ALADI

Las importaciones de mercancías en 2005 mostraron un crecimiento anual de 12.4 por ciento, tasa inferior a la de 15.4 por ciento registrada el año previo. Ello respondió, tanto a un menor dinamismo de la producción para el mercado interno, como a la menor expansión que presentaron las exportaciones manufactureras en cuya fabricación se utilizan insumos del exterior. Las importaciones de bienes intermedios crecieron 9.9 por ciento, las de capital 16 por ciento y las de consumo 24 por ciento. En estas últimas destacaron los incrementos observados por las adquisiciones de gasolina y automóviles.

Importaciones de Principales Bienes No Tradicionales

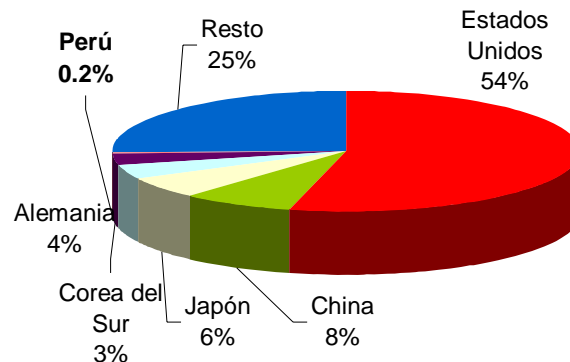
RK	HTS-6	Producto	2004 (miles US\$)	Var. % 04/03	Part. % Impo. Mundo	Pos. Impo. Mundo
8	392690	demás manufacturas, de plástico	2,817	3	10	2
9	870829	demás partes y accesorios de carrocería	2,610	-7	6	4
27	392310	cajas, jaulas y artículos similares de plástico	1,009	1	16	1
33	854449	demás conductores eléctricos	771	25	19	1
34	481910	cajas de papel o cartón ondulado	727	9	17	1
35	100590	los demás maíces	713	2	6	4
43	848071	moldes para caucho o plástico	622	18	9	3
45	851790	partes para aparatos eléctricos de telefonía	577	5	2	13
50	848180	demás artículos de grifería y órganos similares	535	4	2	11
53	760120	aleaciones de aluminio, en bruto	524	62	3	6
Total			196,809	15	2	15

Fuente: Cálculos del CCI basados en estadísticas de COMTRADE

Desde una perspectiva regional, la evolución del comercio exterior de México en 2005 se caracterizó una vez más por la presencia de un superávit elevado con el conjunto de los socios comerciales del Tratado de Libre Comercio de América del Norte (TLCAN) y un déficit con los demás países del Continente Americano, con Europa y con Asia. La disminución que mostró en el año el déficit comercial total se derivó de la combinación de un mayor superávit con la zona del TLCAN, un menor déficit con los demás países del Continente Americano y aumentos en los déficit con las otras regiones consideradas. Cabe señalar que con China, México presentó el déficit comercial bilateral más elevado y que dicha economía continuó siendo el segundo proveedor de mercancías del país (Cuadro 14).

Principales Proveedores 2005

(US\$ 216,761 millones)



Fuente: ALADI

En 2005 el desempeño de las exportaciones de productos mexicanos dentro de las importaciones de Estados Unidos resultó desfavorable. Ese año las exportaciones de México registraron un incremento de 9.2 por ciento, tasa inferior a la de 14.2 por ciento que presentaron las ventas del resto de los socios comerciales de ese país (Cuadro 15). Lo anterior implicó que de nuevo descendiera la participación de los productos mexicanos en las importaciones de Estados Unidos al pasar de 10.6 por ciento en 2004 a 10.2 por ciento en 2005 (Gráfica 16). Cabe mencionar que en el año que se reporta diversos países, tales como China, Canadá, Reino Unido, Alemania y Malasia, tuvieron un mejor desempeño exportador que México en el mercado estadounidense. En 2005 México se ubicó en el tercer lugar como proveedor de Estados Unidos, después de Canadá y China.

En 2005 la balanza de servicios no factoriales mostró un déficit de 5,231 millones de dólares. En dicha balanza, la cuenta de viajeros internacionales fue superavitaria en 4,188 millones de dólares, producto de ingresos por 11,795 millones de dólares (aumento de 9.7 por ciento) y egresos por 7,607 millones (incremento de 9.3 por ciento). El resto de los renglones que integran la balanza de servicios no factoriales registró en su conjunto un déficit de 9,419 millones de dólares, que se derivó en lo principal de erogaciones asociadas al intercambio de mercancías con el exterior.

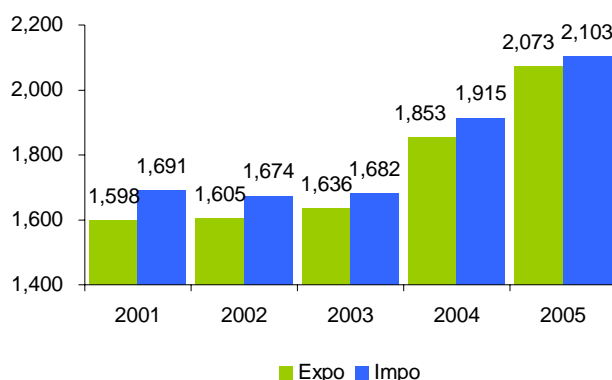
Importaciones de Servicios

Servicio	2004 (millones US\$)	Var. % 04/03	Part. % Impo Mundo	Pos. Impo. Mundo
Total servicios comerciales	19,131	8.0	0.9	26
Transportes	2,127	10.0	0.4	35
Viajes	6,959	11.0	1.2	22
Otros servicios comerciales	10,045	6.0	1.1	18

Fuente: Cálculos del CCI basados en estadísticas de COMTRADE

Durante los últimos cinco años, México presenta una tendencia positiva con respecto al consumo de bienes importados por habitante, registrando un crecimiento promedio anual de 5.6%, es decir un aumento de US\$ 82.3 por año.

Comercio Per Cápita - (US\$)



Fuente: ALADI, Banco de México

V. Intercambio Comercial Perú - México

El *Intercambio Comercial* entre Perú y México presenta aún un bajo nivel de desarrollo si comparamos ambas economías y las similitudes culturales y de idioma que presentan ambas naciones, pero el desempeño durante los últimos diez años es positivo al pasar de US\$ 313.3 millones en 1995 a US\$ 679.6 millones en 2005, es decir un crecimiento promedio anual de 8.1% o US\$ 33.3 millones por año.

Intercambio Comercial Perú - México

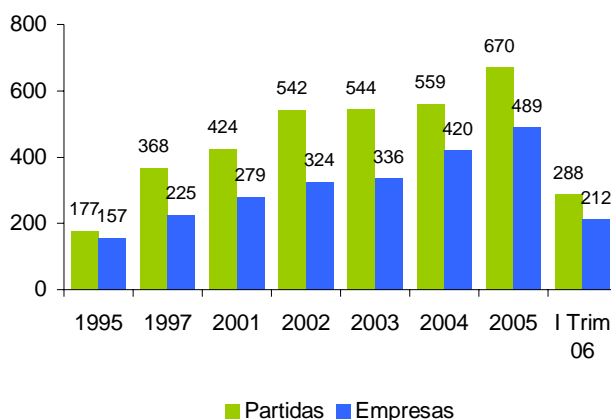
(millones de US\$ FOB)

Comercio	1995	2001	2003	2004	2005
Exportaciones	96	128	108	229	332
Importaciones	217	233	267	270	348
Balanza comercial	-120	-105	-158	-41	-16
Intercambio Comercial	313	361	375	499	680

Fuente: ALADI, SUNAT

La *Balanza Comercial* entre ambos países presenta un déficit permanente para Perú, pero que registra a su vez una sostenida caída al mostrar un retroceso promedio anual de 18.5% durante los últimos 10 años, y alcanzando un saldo negativo de solo US\$ 15.5 millones en 2005. Esto, debido al mayor dinamismo de las exportaciones que muestran un incremento promedio de 13.2%, se decir US\$ 21.4 millones por año, mientras que las importaciones peruanas presentan una tasa promedio de solo 4.8% (US\$ 11.9 millones por año) durante la última década. Al respecto, la participación de las exportaciones en el intercambio comercial pasó de 30.8% en 1995 a 48.9% en 2005.

Empresas & Partidas Exportadas a México



Fuente: SUNAT

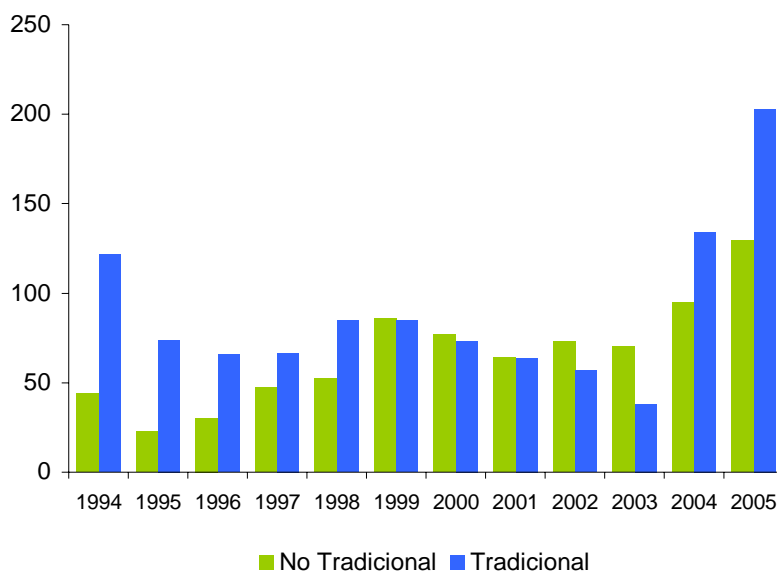
Cabe destacar que durante los primeros cuatro meses de 2006, el intercambio comercial registró un nivel de US\$ 139.7 millones, 32.3% menos que lo observado en similar periodo de 2005, producto del retroceso de las importaciones y exportaciones en 27.8% y 36.5%, respectivamente. Para el 2006, se espera un intercambio de aproximadamente US\$ 657 millones, lo que significaría una disminución de 3.3% con respecto a 2005.

VI. Exportaciones Peruanas a México

Durante los últimos diez años, México viene presentando una importante demanda por productos peruanos, concentrando en promedio el 2.1% del total exportado por Perú, ubicándose en promedio en la décimo quinta posición como mercado de destino. Entre los años 1995 y 2005 las ventas externas muestran una importante tendencia positiva lo que se refleja en un crecimiento promedio anual de 13.2%, es decir US\$ 21.4 millones por año.

Exportaciones Peruanas a México

(millones de US\$ FOB)



Fuente: SUNAT

Tal situación se explica por la mayor demanda promedio anual de productos no tradicionales y tradicionales en 19.0% y 10.6%, respectivamente (US\$ 9.7 millones y US\$ 11.7 millones por año). Durante los primeros cuatro meses de 2006, las exportaciones alcanzaron los US\$ 67.9 millones, 36.5% menos que lo enviado en similar periodo del año pasado. Al respecto, se estima que el 2006 cierre con ventas externas a México por un monto cercano a los US\$ 326 millones, lo que significaría un retroceso de 1.7% con respecto a lo exportado en 2005.

Exportadores a México - 2005

Tipo de Empresa	Ventas	Millones US\$	Número	Xprom 05 miles US\$
Grandes	> ó = a US\$ 10 millones	186.6	7	26,656.0
Medianas	< a US\$ 10 millones y > ó = a US\$ 750 mil	107.4	52	2,065.2
Pequeñas	< a US\$ 750 mil y > ó = a US\$ 40 mil	34.8	169	206.0
Micro	< a US\$ 40 mil	3.3	261	12.5
	< a US\$ 40 mil y > ó = a US\$ 10 mil	2.8	118	23.4
	< a US\$ 10 mil y > ó = a US\$ 5 mil	0.3	42	7.3
	< a US\$ 5 mil y > ó = a US\$ 1 mil	0.2	64	2.7
	< a US\$ 1 mil	0.0	37	0.4
Total		332.1	489	679.1

Fuente: SUNAT

En términos de partidas exportadas, estas pasaron de 177 en 1995 a 670 en 2005, es decir se sumaron 30 nuevos productos por año a la oferta exportable al referido mercado durante este periodo. Con respecto al número de empresas, se registró un crecimiento de 20 exportadores por año alcanzando 489 en 2005, los cuales enviaron a México embarques por un valor promedio de US\$ 679.1 miles. Cabe destacar que el 87.9% fueron micro y pequeños exportadores que concentraron sus envíos en los sectores textil y confecciones y agropecuario.

a) Exportaciones Tradicionales

Entre 1995 y 2005, el 57.1% de los envíos peruanos al mercado mexicano se concentraron en los productos denominados tradicionales, específicamente en el sector minero y petróleo y derivados, los cuales contribuyeron en promedio con el 99.0% de las exportaciones durante la última década. Cabe destacar que durante el primer cuatrimestre de 2006, los embarques tradicionales al mercado Azteca alcanzaron los US\$ 33.7 millones, 47.5% menos que lo registrado en similar periodo de 2005, debido a las menores ventas de derivados de petróleo (91.3% de disminución) y de café (-94.1%).

Exportaciones Tradicionales a México

(millones de US\$ FOB)

Sub-Sector	2004	2005	I Trim 05	I Trim 06
Mineria	128.5	143.4	34.1	29.2
Plomo	74.1	98.2	30.6	24.2
Hierro	18.1	29.2	3.5	2.6
Cobre	24.2	13.7		
Metales Menores		2.3		2.4
Estaño				
Molibdeno	6.5			
Zinc	5.6			
Petroleo y Derivados	3.4	57.3	13.6	1.8
Petroleo, derivados	3.4	57.3	13.6	1.8
Agricola	2.2	2.0	0.7	0.1
Cafe	1.1	1.6	0.4	0.0
Pieles Frescas	1.2	0.4	0.3	0.1
Lanas	0.0			
Pesca	0.1	0.0	0.0	0.0
Harina de Pescado	0.1			
Total Tradicional	134.2	202.8	48.5	31.1

Fuente: SUNAT

A nivel de productos tradicionales, los minerales de plomo y sus concentrados (17.0% de participación en las exportaciones totales), las demás gasolinas sin tetraetilo de plomo con un índice de antidetonante inferior o igual a 84 (8.5% de participación) y minerales de plata y sus concentrados (75.1%) destacaron como las principales exportaciones del sector en los últimos 10 años.

Cabe señalar que México es uno de los demás minerales de metales preciosos y sus concentrados, excepto de oro o plata (97.6% de las exportaciones peruanas), minerales de plata y sus concentrados (75.1% de participación), y minerales de hierro y sus concentrados, sin aglomerar (19.4% de participación) en 2005. Los que mostraron un mayor dinamismo entre los años 2004 y 2005 fueron los minerales de hierro y sus concentrados, sin aglomerar (350.6% de crecimiento), carburadores tipo queroseno para reactores y turbinas destinados a empresas de aviación (137.9% de crecimiento) y café sin descafeinar, sin tostar (45.2%).

Principales Exportaciones Tradicionales a México

Partida	Descripción	2004	2005	I Trim 05	I Trim 06
2607000000	minerales de plomo y sus concentrados	41.6	53.1	20.1	
2710111910	gasolinas con indice antidetonante <= 84		49.1	12.2	
2616100000	minerales de plata y sus concentrados	32.5	44.6	10.0	21.0
2601110000	minerales de hierro sin aglomerar	4.3	19.6	1.7	2.6
7402001000	cobre "blister" sin refinar		13.7		
2601120000	minerales de hierro aglomerados	13.8	9.6	1.8	
2710191120	carburoreactores p/ turbinas emp. aviacion	3.4	8.1	1.4	1.8
2616909000	demas minerales de metales preciosos		2.3		2.4
9011100000	cafe sin descafeinar, sin tostar	1.1	1.6	0.4	0.0
7801100000	plomo en bruto refinado		0.5	0.5	3.1
Resto		37.5	0.6	0.3	0.1
Total Tradicional		134.2	202.8	48.5	31.1

Fuente: SUNAT

b) Exportaciones No Tradicionales

Entre 1995 y 2005, el 42.9% de los envíos peruanos al mercado mexicano se concentraron en los productos denominados no tradicionales, específicamente en los sectores agropecuario, textil y sidero metalúrgico, los cuales contribuyeron en promedio con el 82.7% de las exportaciones durante la última década. Cabe destacar que durante el primer cuatrimestre de 2006, los embarques no tradicionales alcanzaron los US\$ 34.3 millones, 19.9% menos que lo registrado en similar periodo de 2005, debido a las menores ventas del sector sidero metalúrgico (-84.3%), agropecuario (-70.3%) y metal mecánico (-50.9%).

Exportaciones No Tradicionales a México

(millones de US\$ FOB)

Sub-Sector	2004	2005	I Trim 05	I Trim 06
Maderas	39.0	55.6	11.9	11.2
Agropecuario	14.7	28.2	8.3	2.7
Textil	11.0	15.8	3.8	5.8
Quimico	11.8	10.7	2.3	2.5
Varios (Inc. Joyeria)	3.0	5.6	1.1	1.5
Metal-Mecanico	4.5	4.3	0.5	0.3
Papeles	4.9	3.4	0.9	0.7
Pieles y Cueros	1.7	2.0	0.2	0.9
Sidero-Metalurgico	1.7	1.5	0.4	0.1
Mineria No Metalica	1.1	1.5	0.3	0.2
Pesquero	1.4	0.8	0.3	0.1
Total No Tradicional	94.8	129.3	30.2	26.0

Fuente: SUNAT

A nivel de productos no tradicionales, la madera aserrada de virola, mahogany (swietenia spp.), imbuia y balsa (34.4% de participación en las exportaciones totales), frutos de los géneros capsicum o pimienta, secos, triturados o pulverizados (17.3% de participación), maderas aserradas de las maderas tropicales de la nota de subp. 1 de este cap. (46.5% de

participación), harina de flores de marigold (82.5% de participación) y demás maderas contrachapadas que tengan por lo menos, una hoja externa distinta de coníferas (82.1% de participación) destacaron como las principales exportaciones del sector en los últimos 10 años.

Principales Exportaciones No Tradicionales a México

Partida	Descripción	2004	2005	I Trim 05	I Trim 06
4407240000	madera aserrada de virola, mahogany	14.0	19.8	4.7	2.3
904200000	frutos de los generos capsicum	5.3	16.5	6.8	0.3
4407290000	maderas aserradas de maderas trop.	10.2	12.1	2.3	2.8
2308001000	harina de flores de marigold	7.3	8.0	1.1	1.4
4412140000	maderas contrachap.	5.5	8.0	1.6	2.1
4408900000	demas hojas p` chapado o contrach.	2.4	4.3	1.1	0.5
4412190000	maderas contrachapadas	3.1	4.2	1.1	1.1
7117190000	las demas bisuterias de metales comune.	2.3	3.2	0.7	0.7
3203001500	materias colorantes de marigold	3.9	2.8	0.6	0.4
6305332000	continentes, de polipropileno	1.7	2.8	0.8	0.8
Resto		39.3	47.8	9.5	13.8
Total No Tradicional		94.8	129.3	30.2	26.0

Fuente: SUNAT

Cabe señalar que México es uno de los principales destino de la madera estratificada que contenga por lo menos una hoja de las maderas tropicales (100.0% de las exportaciones peruanas), hornos para tostación, fusión u otros tratamientos térmicos de los minerales metalife (100.0% de participación), y caucho natural técnicamente especificados (tsnr) (100.0% de participación) en 2005. Los que mostraron un mayor dinamismo entre los años 2004 y 2005 fueron las demás maderas chapadas que contengan por lo menos una hoja externa de madera distinta de conífera (4,457% de crecimiento), demás productos de panadería, pastelería o galletería (4,205% de crecimiento) y brocas con parte operante de cermet (3,294% de crecimiento).

Exportadores del Sector No Tradicional

(en número)

Sector	2005				Total 2005
	Grande	Mediana	Pequeña	Micro	
Textil		5	3	114	122
Agropecuario		10	32	43	85
Maderas		20	8	51	79
Varios (Inc. Joyeria)		3	1	67	71
Metal-Mecanico		1	2	67	70
Quimico		3	4	58	65
Mineria No Metalica			1	46	47
Papeles		1	1	45	47
Piel y Cueros		1		26	27
Pesquero				18	18
Sidero-Metalurgico			1	16	17
Total	0	44	53	551	648

Fuente: SUNAT

Durante 2005, se exportaron al mercado mexicano 651 partidas no tradicionales, 109 más a las registradas en el año anterior, de las cuales 30 superaron el medio millón de dólares. Con respecto al número de empresas, se observaron 648 que se concentraron en el sector textil (122 empresas), agropecuario (85 empresas) y maderas (79 empresas).

Principales Productos de Pequeñas y Micro Empresas exportados a México

Partida	Descripción	2004	2005	I Trim 05	I Trim 06
904200000	páprikka	3.3	6.2	4.0	0.3
4407240000	madera aserrada de virola, mahogany	5.9	5.4	4.7	2.3
4407290000	maderas aserradas de maderas tropicales	2.1	3.1	1.3	1.2
6109100031	"t-shirt" de algodón p`homb.o muj.	0.5	1.5	0.3	0.3
4412190000	maderas contrachapadas		0.8	0.1	1.1
	Resto	29.9	36.3	11.6	13.7
	Total MYPE	41.7	53.2	22.1	18.7
	Total No Tradicional	94.8	129.3	30.2	26.0

Fuente: SUNAT

VII. Oportunidades Comerciales

Los principales productos potenciales para el mercado mexicano son:

1. **Maderas:** puertas, pisos y muebles para armar.
2. **Alimentos:** palmito, espárrago y productos hidrobiológicos en conserva, aceites y semillas de palma, alimentos varios envasados o enlatados, café soluble o liofilizado, insumos agro biológicos, leche pulverizada, camarón enlatado, pollo enlatado, flores frescas y cortadas, puros o tabacos.
3. **Textiles y Confecciones:** fibras de alpaca y prendas de vicuña, ropa infantil, ropa interior y de baño para dama de una y dos piezas, ropa casual para ambos sexos y todas las edades trajes para caballero, marroquinería (maletines, bolsos para dama, billeteras), artículos de viaje insumos para la confección (marquillas, botones, hilos).
4. **Servicios:** programas de software, servicios de ingeniería, servicios de mantenimiento en infraestructura y servicios de salud.

Estos productos fueron seleccionados como prioritarios para Perú por la tendencia en las importaciones de México y por la oferta peruana para satisfacer dicha demanda. Sin embargo, hay que analizar muy bien el mercado con el fin de detectar los nichos clave y con oportunidades para el exportador nacional.

VIII. Contactos Comerciales

Agregado Comercial Peruano en México

Manuel Gonzáles Chávez
(5255) 5570 2443
embaperu@prodigy.net.mx

Agencias del Gobierno

Secretaría de Economía

(Former SECOFI-Secretariat of Commerce and Industrial Development)

Dr. Angel Villalobos Rodriguez
Under Secretary of Foreign Trade and Investment

Alfonso Reyes 30, Piso 9
Colonia Hipodromo Condesa
06179 México, D.F.

Tel: (011-52-55) 5729-9101 / 02

Fax: (011-52-55) 5729-9307

E-mail: rgandara@economia.gob.mx

URL: <http://www.economia.gob.mx>

Instituto Mexicano de la Propiedad Industrial (IMPI)

(Mexican Institute of Industrial Property and Technological Development)

Lic. Jorge Amigo Castañeda
General Director

Periferico Sur No. 3106
Col. Jardines del Pedregal
01900 Mexico, D.F.

Tel: (011-52-55) 5624-0401 thru 04

Fax: (011-52-55) 5624-0406

E-mail: jamigo@impi.gob.mx

URL: <http://www.impi.gob.mx>

Secretaría de Economía

(Former SECOFI-Secretariat of Commerce and Industrial Development)

Dr. Salvador Ortiz
Mines General Coordinator
Puente de Tecamachalco # 26 anexo P.B.
Col. Lomas de Chapultepec
11000 Mexico, D.F.

Tel: (011-52-55) 5202-7339 / 7345

Fax: (011-52-55) 5202-0016

E-mail: cgm@economia.gob.mx

Asociaciones y Cámaras de Comercio e Industria

American Chamber of Commerce - Mexico, A.C.

Mr. Jack V. Sweeney
Executive Vice President
Lucerna No. 78

Col. Juárez
06600 México, D.F.

Tel: (011-52-55) 5140-3800 / 3820

Fax: (011-52-55) 5703-2911 / 3908

E-mail: jsweeney@amcham.com.mx

URL: <http://www.amcham.com.mx>

(There are also branches of Amcham located in Monterrey and Guadalajara).

Camara de Comercio Hispana de los Estados Unidos

United States Hispanic Chamber of Commerce

(CONCANACO-SERVYTUR)

Ing. Claudia Guerrero
Director of International Affairs
Puerto Real 11, P.B.

Col. Condesa
06170 México, D.F.

Tel: (011-52-55) 5286-0564

Fax: (011-52-55) 5553-4327

E-mail: abuin@prodigy.net.mx

URL: <http://www.usbcc.com>

Camara Nacional de Comercio de la Ciudad de México (CANACO)

(National Chamber of Commerce of Mexico City)

Lic. Roman Vidal Tamayo
Director of Trade Development
Paseo de la Reforma No. 42

Col. Centro
06048 México, D.F.

Tel: (011-52-55) 5592-2677 / 2665

Fax: (011-52-55) 5703-2958

E-mail: rvidal@ccmexico.com.mx

URL: <http://www.ccmexico.com.mx>

Confederación de Camaras Nacionales de Comercio, Servicios y Turismo (CONCANACO- SERVITUR)

(Confederation of National Chambers of Commerce)

General Director

Lic. Carlos Mora Alvarez

Balderas No. 144, floor 3

Col. Centro

06079 México, D.F.

Tel: (011-52-55) 5722-9302 DL - SWB
5722-9300

Fax: (011-52-55) 5722-9300 EXT. 9410

E-mail: concanac@prodigy.net.mx

E-mail: carlosmora@concanacored.com

URL: <http://www.concanacored.com>

Camara Nacional de la Industria de la Transformación

(National Manufacturing Industry Chamber)

Lic. Leonardo Gordon

General Director

Avenida San Antonio No. 256

Col. Ampliación Napoles

03849 México, D.F.

Tel: (011-52-55) 5563-3400

Fax: (011-52-55) 5482-3002

E-mail: lgordon@canacindra.org.mx

URL: <http://www.canacindra.org.mx>

Confederación de Camaras Industriales de

los Estados Unidos Mexicanos (CONCAMIN)

(Confederation of Industrial Chambers of Mexico)

Lic. Gerardo Barrios Espinoza

General Director

Manuel Ma. Contreras No. 133, floor 7 y 8

Col. Cuauhtemoc

06500 México, D.F.

Tel: (011-52-55) 5140-7800 / 19

Fax: (011-52-55) 5140-7831

E-mail: gbarrios@concamin.org.mx

E-mail: direccion@concamin.org.mx

URL: <http://www.concamin.org.mx>

Asociación Nacional de Importadores y Exportadores de la Republica Mexicana, A.C. (ANIERM)

Association of Importers and Exporters of México

Lic. Manuel Javier Muñoz Martinez

President

Monterrey No. 130

Col. Roma.

06700 México, D.F.

Tel: (011-52-55) 5584-9522 / 5564-8618

Fax: (011-52-55) 5584-5317

E-mail: anierm@anierm.org.mx

URL: <http://www.anierm.org.mx>

Certificadores de Calidad y Normalización

Asociación de Normalización y Certificación del Sector Electrico, A.C. (ANCE)

(National Association for the Standards & Certification of the Electrical Sector)

Ing. Martin Flores Ruiz

Director of Operations

Av. Lazaro Cardenas No. 869,

Fracc. 3, esq. con Jupiter,

Col. Nueva Industrial Vallejo,

C.P. 07700, México, D. F.

Tel. (011-52-55) 5747-4550

Fax (011-52-55) 5747-4560

E-mail: ance@ance.org.mx

URL: <http://www.ance.org.mx>

Standards area: electrical and gas

Normalización y Certificación Electronica, A.C. (NYCE) (Electronic Standards & Certification)

Ing. Claudio Bortolus Orlandi

President

Av. Lomas de Sotelo No. 1097

Col. Lomas de Sotelo

11200 México, D.F.

Tel. (011-52-55) 5395-0810 / 0860 /

0893 / 0983 / 0993

Fax (011-52-55) 5395-0700

E-mail: nyce@nyce.org.mx

URL: <http://www.nyce.org.mx>

Standards area: electronics, and rubber (tires)

**Calidad Mexicana Certificada
(CALMECAC)**

(Mexican Quality Certification)

Lic. Jaime Acosta Polanco

President.

Jose Vasconcelos No. 83

Col. San Miguel Chapultepec

11850 México, D.F.

Tel. (011-52-55) 5553-0571 / 5211-8052

Fax (011-52-55) 5211-6702

E-mail: cartaaldirector@calmecac.com.mx

URL: <http://www.calmecac.com.mx>

Standards area: general and quality systems

**Instituto Mexicano de Normalización y
Certificación, A.C. (IMNC) (Mexican
Standards & Certification Institute)**

Dra. Mercedes Irueste Alejandre

General Director

Manuel Ma. Contreras No. 133 floor 6

Col. San Rafael

06500 México, D.F.

Tel. (011-52-55) 5535-5872, 566-4750

Fax (011-52-55) 5705-3686

E-mail: direccion@imnc.org.mx

E-mail: imnc@imnc.org.mx

URL: <http://www.imnc.org.mx>

Standards area: general and quality systems

**Sociedad Mexicana de Normalización y
Certificación, S.C. NORMEX (Mexican
Standards & Certification Society)**

Dr. Jaime Gonzalez Basurto

General Director

Alfredo B. Nobel No. 21

Centro Industrial Puente de Vigas

54070 Tlalnepantla, Edo. de México

Tel. (011-52-55) 5390-4152 (12
Lines) office 5374-1402

Fax (011-52-55) 5565-7217

E-mail: normex@normex.com.mx

URL: <http://www.normex.com.mx>

Standards area: foods, beverages,
packaging, packages, and quality systems

**Organismo Nacional de Normalización y
Certificación de la Construcción y**

Edificación, S.C. ONNCCCE (National
Body for the Standardization and
Certification of Constructions and
Buildings)

Arq. Franco Mauricio Bucio Mujica

Technical Director

Constitución No. 50

Col. Escandón

11800 México, D.F.

Tel. (011-52-55) 5273-3399 / 1991

Fax. (011-52-55) 5273-3431

E-mail: onnccce@mail.onnccce.org.mx

URL: <http://www.onnccce.org.mx>

Standards area: construction

**Société General de Surveillance de
México, S.A. de C.V., División ICS
International Certification Services**
(General Surveillance Society of México)

Ing. Alejandro Rios Alvarado

Divisional Director

Ingenieros Militares No. 85, Piso 5

Col. Argentina Poniente

11230 Mexico, D.F.

Tel. (011-52-55) 5387-2100

Fax. (011-52-55) 5387-2182

E-mail: sgs_mexico@sgsgroup.com

URL: <http://www.sgs.com.mx>

Standards area: general and quality systems

Dirección General de Normas

(General Directorate of Standards)

Secretaria de Economía (SEC)

C.P. Miguel Aguilar Romo

Director General

Av. Puente de Tecamachalco No. 6

Lomas de Tecamachalco

Naucalpan de Juarez,

53950 Edo. de México, México

Tel. (011-52-55) 5729-9475/9476

Fax (011-52-55) 5520-9715

E-mail: maromo@economia.gob.mx

URL: <http://www.economia.gob.mx>

Standards area: general and metrology

Bancos

**Grupo Financiero Santander- Serfin,
S.A.**

Ing. Marcos Martinez Gavica
Director General
Prol. Paseo de la Reforma No. 500
Col. Lomas de Santa Fé
01219 México, D.F.
Tel: (011-52-55) 257-8000
Fax: (011-52-55) 5269-2555
URL: <http://www.serfin.com.mx>
URL: <http://www.bsantander.com.mx>
E-mail: lbarrios@bsantander.com.mx

Grupo Financiero Bital, S.A

Mr. Alexander Flockhart
Presidente
Paseo de la Reforma No. 156 - piso 3
Col. Juárez
06600, México, D.F.
Tel: (011-52-55) 5721-2937
(011-52-55) 5721-2222 SWB
Fax: (011-52-55) 5721-2993
E-mail: sandyf@bital.com.mx
URL: <http://www.bital.com>

Grupo Financiero Inbursa, S.A. de C.V.

Lic. José Ponce Hernandez
Promotion Director
Paseo de las Palmas No. 736, Planta Baja
Col. Lomas de Chapultepec
11000 México D. F.
Tel: (011-52-55) 2021122
Fax: (011-52-55) 5520-0389
E-mail : jponce@inbursa.com.mx
URL: <http://www.inbursa.com>

Banco Mercantil del Norte, S.A.

Institución de Banca Múltiple Grupo
Financiero (Banorte)
C.P. Othón Ruiz
General Director
Paseo de la Reforma No. 359
Col. Cuauhtémoc
06500 México, D.F.
Tel: (011-52-55) 5208-2044
Fax: (011-52-55) 5625-4851
E-mail: adriana.Ibarra@banorte.com
URL: <http://www.banorte.com.mx>

**Banco Nacional de Mexico, S.A.
(Banamex)**

C.P. Alfredo Harp Helu
Chairman of the Board of Grupo
Financiero Banamex Accival
Isabel la Católica No. 44, 1er Piso
Col. Centro
06089 México, D.F.
Tel: (011-52-55) 122615178
Fax: (011-52-55) 1226-4039
E-mail: lfernandr@banamex.com
URL: <http://www.banamex.com.mx>

BBVA - Bancomer, S.A.

Ing. Ricardo Guajardo Touche
President
Ave. Universidad No.1200, 2o. Piso
Col. Xoco
03339 México, D.F.
Tel: (011-520 562113301
(011-52-55) 562113434 SWB
Fax: (011-52-55) 562113988
E-mail:
ricardo.guajardo@bbva.bancomer.com
URL: <http://www..bancomer.com>

Grupo Financiero Scotia Bank Inverlat, S.A.

Mr. Peter Cardinal
President and CEO
Blvd. M. Avila Camacho No. 1, Piso 19
11009 México, D.F.
Tel: (011-52-55) 5229-2760
(011-52-55) 5229-2929
Fax: (011-52-55) 5229-2144
E-mail:
pcardinal@scotiabankinverlat.com.mx
URL: <http://www.scotiabankinverlat.com>